



RICHTING EN RUIMTE

‘Van passend naar inclusiever onderwijs’

Ondersteuningsplan 2027-2030

24-02-2026

Inhoud

KOERS SWV BEPO 2027 - 2030	3
1. Van passend naar inclusiever onderwijs	3
2. Onze ambities	5
3. Onze speerpunten en doelen	6
4. Kaders en afspraken rond samenwerken in clusters	9
5. Organisatie achter het samenwerkingsverband	11
6. Hoe we de ondersteuning organiseren	15
7. Kwaliteitsbeleid en kwaliteitszorg.....	19
8. Meerjarenbegroting	21
Bijlage 1 – Context swv BePO.....	24
Bijlage 2 – TLV beleid en criteria	27
Bijlage 3 – Vangnetbepaling	30

KOERS SWV BEPO 2027 - 2030

1. Van passend naar inclusiever onderwijs

Richting waarheen we ons gaan bewegen

Elke dag gaan duizenden leerlingen in onze regio naar school. Ieder met een eigen verhaal, talent, achtergrond en ondersteuningsbehoefte. Het onderwijs biedt hen structuur, ruimte om te groeien, inspiratie en veiligheid. Toch is dit niet voor iedere leerling vanzelfsprekend. Sommige leerlingen ervaren belemmeringen of lopen vast. Niet omdat ze niet kunnen of niet willen, maar omdat de onderwijscontext (ook wel schoolomgeving) onvoldoende aansluit bij wat de leerling nodig heeft. Dat raakt henzelf, maar ook de onderwijsprofessionals, ondersteuners en ouder(s)/verzorger(s) (hierna: ouders) die zich met hart en ziel voor hen inzetten.

Het maakt duidelijk hoe belangrijk het is dat we deze onderwijscontext optimaliseren in onze regio. Zodat die beter voorziet in de uiteenlopende behoeften van leerlingen, elke leerling mee kan doen en alle leerlingen samen, dichtbij huis, kunnen leren en groeien. Dit sluit aan bij de landelijke beweging van passend naar inclusief onderwijs, die vanuit het ministerie van Onderwijs Cultuur en Wetenschap is ingezet met de routekaart naar inclusief onderwijs in 2035.

Invloed regionale verschillen en onderwijssysteem

De ontwikkeling naar inclusiever onderwijs is geen gemakkelijke opgave. Allereerst vanwege de spreiding van scholen in onze regio (zie bijlage 1). Het maakt een verschil of je school in een wijk met meerdere scholen staat of de enige in het dorp is. Het maakt ook verschil of er een school voor gespecialiseerd onderwijs in de buurt zit of niet. Het doet iets met de manier waarop je als school kennis kunt delen, expertise kunt inzetten en kunt samenwerken. Daar komt bij dat de organisatie en inzet van jeugdzorg per gemeente verschilt. Dit alles zorgt ervoor dat inclusief onderwijs per regio en zelfs per school er anders uitziet.

Ook het onderwijssysteem zelf vormt een uitdaging voor de ontwikkeling naar inclusiever onderwijs. Het systeem is - met het onderscheid tussen regulier en speciaal onderwijs, en scholen die elk een eigen denominatie hebben – onbedoeld ingericht op exclusie. Dit geldt ook voor een aantal verantwoordelijkheden van besturen, zoals het behalen van minimale leerresultaten en het waarborgen van de continuïteit van organisatie. Het leidt tot meer focus op eigen resultaten, opbrengsten en identiteit, wat concurrentie en een interne blik in de hand werkt. Bovendien ligt de schoolkeuze uiteindelijk bij de ouders. De invloed van scholen hierop is gering, wat de mogelijkheden voor inclusiever onderwijs beïnvloedt.

Eigen belang versus gezamenlijk belang

Het gevolg van dit alles is dat scholen in onze regio ondersteuningsvraagstukken doorgaans binnen de eigen school oplossen en de beschikbare middelen op hun eigen, passende wijze inzetten. Dit gebeurt vanuit de logica van het huidige onderwijssysteem, waarin scholen verantwoordelijk zijn voor hun eigen leerlingen en middelen, en waarin samenwerking over de muur van de school heen niet vanzelfsprekend is. In veel gevallen is het effectief en sluit het goed aan bij de dagelijkse praktijk. Onze scholen leveren hierin bewonderenswaardige inspanningen, maar lopen ook tegen de grenzen van hun eigen mogelijkheden aan, waarna een aanvraag voor een toelaatbaarheidsverklaring (hierna: TLV) de aangewezen route is. Ondanks alle inzet hebben we de afgelopen periode geen grip gekregen op het aantal TLV-aanvragen.

Tegelijkertijd zien we dat onze scholen, ondanks hun eigen unieke onderwijscontext, vaak tegen vergelijkbare ondersteuningsvraagstukken aanlopen. Denk aan de begeleiding van NT2- en HB-leerlingen. Deze gedeelde uitdagingen maken zichtbaar dat bepaalde vraagstukken de individuele mogelijkheden van scholen overstijgen.

Over de schoolmuren heen

Door deze gedeelde vraagstukken te herkennen en kennis hierover te delen over de muren van individuele scholen heen, ontstaat de kans om zowel op schoolniveau als het niveau van ons samenwerkingsverband te kijken naar wat leerlingen nodig hebben. De Governancecode Funderend Onderwijs vraagt hier ook om:

Het bestuur neemt een brede maatschappelijke verantwoordelijkheid voor regionaal dekkend, kwalitatief hoogstaand en divers onderwijsaanbod voor alle leerlingen in de regio. Dit reikt verder dan de continuïteit van de eigen organisatie. Dit betekent ook dat het bestuur de samenwerking met andere partijen opzoekt wanneer het maatschappelijk belang daarom vraagt.

Geen kind onnodig ver naar school

Het realiseren van inclusiever onderwijs start bij de erkenning van het belang van inclusiever onderwijs, waaraan we met dit plan tegemoet komen. Daarnaast vraagt het om vertrouwen in de professionals die dichtbij het kind staan en de omgeving waarin het kind opgroeit goed kennen. Tot slot vraagt het om ruimte voor een aanpak waarin niet zozeer het kind maar het optimaliseren van de onderwijscontext centraal staat.

Samen nemen we hier de komende jaren de verantwoordelijkheid voor de beweging van passend naar inclusiever onderwijs. De afgelopen jaren hebben we hierin, al dan niet samen, al mooie stappen gezet! In passend onderwijs zit immers inclusie besloten. Daar bouwen we de komende jaren op verder. Zodat ieder kind ongeacht zijn of haar ondersteuningsvraag, niet onnodig ver weg naar school hoeft en samen met anderen kan leren, groeien en meedoen.

2. Onze ambities

Zodat geen kind onnodig ver naar school hoeft

Om de koers van dit plan te realiseren, heeft swv BePO samen met alle betrokkenen drie ambities geformuleerd. Die lichten we toe door te formuleren wat we in de praktijk zien, als de ambitie is bereikt.

1. Elk kind kan in de eigen buurt of gemeente naar school

Als deze ambitie is bereikt, dan zien we:

- Netwerken van scholen (clusters) en voorschoolse opvang in de buurt, die intensief samenwerken en expertise delen;
- Een daling van het aantal TLV-aanvragen;
- Een stijging in succesvolle doorstroom binnen het onderwijs;
- De inzet van kennis en expertise vanuit het gespecialiseerd onderwijs – te weten: speciaal basisonderwijs (hierna: SBO), speciaal onderwijs (hierna: SO) en voltijd hoogbegaafdheidsonderwijs (hierna: voltijd HB) - binnen het reguliere onderwijs.

2. Leerlingen ontmoeten elkaar op school en leren in dezelfde omgeving

Als deze ambitie is bereikt, dan zien we:

- Ontmoetingsscholen waar regulier en gespecialiseerd onderwijs samenkomen en samenwerken;
- Een schoolomgeving die verschillen accepteert en deze als vanzelfsprekend en waardevol ziet;
- Hoogbegaafde leerlingen (hierna: HB-leerlingen) die een passend aanbod krijgen binnen de groep. Enkel voor de HB-leerlingen met een complex ondersteuningsvraagstuk is voltijd HB een passende antwoord.

3. Binnen swv BePO en op onze scholen werken we aan inclusief onderwijs

Als deze ambitie is bereikt, dan zien we:

- Versterkte onderwijscontext in relatie tot het kind;
- Versterkte onderwijscontext door goede aansluiting tussen onderwijs en jeugdhulp;
- Leerkrachten die hun onderwijs afstemmen op de individuele behoeften en talenten van elke leerling, zodat elke leerling uitgedaagd wordt op het eigen niveau.

3. Onze speerpunten en doelen

Wat we gaan doen om onze ambities te bereiken

De speerpunten beschrijven waar de komende periode de focus op leggen om onze ambities te bereiken. Ze geven richting aan ons handelen en de keuzes die we maken. Om ze concreet en uitvoerbaar te maken, zijn per speerpunt doelen geformuleerd. Deze doelen helpen bij het prioriteren van acties en het volgen van de voortgang.

Speerpunt 1: Ontwikkelen van onderwijs dat bijdraagt aan inclusie

Alle scholen binnen onze regio zijn in ontwikkeling naar inclusiever onderwijs. Dat leerlingen ervaren dat zij erbij horen, verschillen worden gewaardeerd en deelname aan het onderwijs voor iedereen mogelijk is, niet onnodig ver weg van huis. Kwalitatief goed onderwijs vormt het fundament voor inclusie, waarbij het niet zozeer gaat om wat de leerling doet maar hoe de leerkracht handelt. Een constructieve relatie tussen de driehoek leerkracht, leerling en ouder is hierbij essentieel.

Doelen die we in 2030 of eerder willen hebben bereikt:

1. **Ontwikkelingen op het gebied van sociale, pedagogische/didactische en organisatorische inclusie gerealiseerd**
We werken de komende jaren (binnen clusters) gericht aan het versterken van sociale, pedagogisch/didactische en organisatorische inclusie. De ladder van Sardes vormt een denkrichting voor deze ontwikkeling.
2. **Samenwerking binnen driehoek leerkracht, leerling, ouder vormt vertrekpunt**
Heeft een leerling extra onderwijsondersteuning nodig, dan vormt binnen school de samenwerking tussen ouders, leerling en leerkracht het vertrekpunt. De consulent passend onderwijs heeft een belangrijke rol in het versterken van deze samenwerking. Samen onderzoeken zij wat de onderwijscontext (aan aanpassingen) nodig heeft, om aan de ondersteuningsbehoefte te voldoen. Om vaardig te worden en te blijven in deze samenwerkingsrelatie, scholen we daar de onderwijsprofessionals in. Denk aan de training 'Samenwerken onder spanning' en 'juridische training'.
3. **School overlegt met cluster als extra ondersteuning onder druk komt te staan**
Wanneer een school de mogelijkheden voor de ondersteuning van een leerling benut en de ondersteuning desondanks dreigt vast te lopen, dan bespreekt de school dit binnen het cluster. Aanvullende kennis of ondersteuning van collega-scholen kan helpen de interne ondersteuning te continueren, of de stap naar een andere reguliere school te realiseren.

Speerpunt 2: Vinden en verbinden van partijen rond het kind

Voor effectieve ondersteuning is het cruciaal dat onderwijsprofessionals, ouders en ketenpartners elkaar weten te vinden. Om te sparren, signalen te duiden of expertise op te halen. Maar ook met het oog op het bewaken van de grenzen van onderwijsprofessionals.

Doelen die we in 2030 of eerder willen hebben bereikt:

1. **Swv BePO heeft een sociale kaart ontwikkeld**
Swv BePO ontwikkelt een overzichtelijke (sociale) kaart van de regio, waarin is opgenomen welke expertise waar beschikbaar is;
2. **Scholen delen in de clusters kennis over een of meer van de volgende thema's**
Meer- en hoogbegaafdheid, taalonderwijs aan NT2-leerlingen, thuiszitters, vraagstukken rondom gedrag leerling en wijkgerelateerde vraagstukken.
3. **Ondersteuning gespecialiseerd onderwijs aan cluster onderzocht (en ingezet)**
De komende planperiode onderzoeken we hoe het gespecialiseerd onderwijs kennis kan delen met en ondersteuning kan bieden aan het regulier onderwijs. Waar het kan, zetten we deze in.
4. **Verwijzingen (TLV's) vormen impuls voor ontwikkeling regulier onderwijs**
Wanneer een reguliere school een leerling verwijst naar een school voor het gespecialiseerd onderwijs, vindt er overleg plaats tussen deze scholen. Dit overleg is gericht op kennisdeling ter versterking van de onderwijscontext van beide scholen.

Speerpunt 3: Versterken integrale aanpak en doorgaande leerlijn

Ondersteuning organiseren voor leerlingen met diverse ondersteuningsbehoeften vraagt om een breed netwerk van mensen en organisaties die elkaar aanvullen. Daarnaast mag de ondersteuning niet stoppen bij schakelmomenten tussen scholen of organisaties.

Doelen die we in 2030 of eerder bereikt hebben:

1. **Onderwijsondersteuning en jeugdzorg sluiten effectief op elkaar aan**
Professionals uit het onderwijs en de zorg trekken samen (binnen clusters) op. Wanneer nodig vormen ze een netwerk rond de leerling, gericht op samenhangende ondersteuning van leerlingen met extra zorg- en onderwijsondersteuningsbehoeften.
2. **School beschikt tijdig over informatie rond ondersteuningsbehoefte jonge kind**
Door vroegtijdig informatie over het jonge kind te delen en signalen gezamenlijk te duiden, ontstaat eerder zicht op eventuele (extra) ondersteuningsbehoeften. Dit maakt het mogelijk om de overgang naar het primair of gespecialiseerd onderwijs soepel te laten verlopen en tijdig passende ondersteuning te organiseren.

3. Doorgaande lijn van po naar vo stevig verankerd

Binnen het samenwerkingsverband vinden scholen elkaar al in de overgang primair en voortgezet onderwijs. Toch kan de aanpak (nog) steviger verankerd worden binnen het netwerk. Via een samenhangend geheel van duidelijke afspraken, gezamenlijke werkwijzen en afgestemde begeleiding.

De acties die nodig zijn om de speerpunten en bijbehorende doelen te halen, werkt swv BePO verder uit in jaarplannen. Waar nodig passen we deze aan met het oog op (maatschappelijke) ontwikkelingen en voortschrijdend inzicht. Zo bewaken we de voortgang van dit ondersteuningsplan en kwaliteit van het onderwijs.

4. Kaders en afspraken rond samenwerken in clusters

Om de clusters daadwerkelijk werkbaar te maken

Om onze ambities, speerpunten en doelen te halen, zetten we de komende planperiode in op samenwerking tussen de scholen binnen clusters en coalities. Hieronder verstaan we het volgende:

Clusters en coalities

We spreken over cluster als het een vaste groep scholen betreft, die lokaal samenwerken. Deze clusters zijn gemaakt op basis van praktische overwegingen. Denk aan de geografische ligging van de scholen en personele inzetbaarheid van de consulenten passend onderwijs. Hierbij is zoveel mogelijk gekeken naar logica als het gaat om gedeelde verantwoordelijkheid voor de leerlingen in een wijk, dorp en/of regio. Een overzicht van de clusterindeling staat in bijlage 1. We spreken over coalitie als een groep scholen samenwerkt aan een gezamenlijk vraagstuk. Het vraagstuk is bepalend voor de samenstelling aan partijen binnen de coalitie. Waar in het onderhavige plan cluster staat kun je ook coalitie lezen.

Rol consulent passend onderwijs

De consulent ondersteunt clusters in de samenwerking. De invulling van die rol is mede afhankelijk van de samenstelling van het cluster en de thema's die het cluster oppakt. Bij het vormen van een coalitie heeft de consulent passend onderwijs een rol in het verbinden van partijen.

Kaders en afspraken

We hebben in dit ondersteuningsplan speerpunten, doelen en thema's geformuleerd, waarmee clusters aan de slag kunnen. Om de clusters daadwerkelijk in staat te stellen hieraan te werken, is bestuurlijke verbinding voorwaardelijk. Dit laatste volgt ook uit de Governancecode Funderend Onderwijs:

'Wanneer besturen participeren in vormen van regionale samenwerking, dragen zij zorg voor een goede inrichting van de governance en doorwerking van de gemaakte afspraken in de eigen organisatie.'

Met het oog op bovenstaande, spreken we het volgende af:

1. Schoolbesturen geven de directeuren het mandaat om de in speerpunt 2 genoemde thema's uit te werken, en faciliteren hen bij het inzetten en/of delen van professionals en middelen om tot uitvoering ervan te komen;
2. Directeuren van de clusters kiezen, in samenspraak met de IB'er en/of KC'er, uit de in speerpunt 2 genoemde thema's, de thema's die spelen binnen het cluster en waarmee het cluster aan de slag gaat;
3. Binnen elk thema gaat het cluster, naast de inhoudelijke aanpak, ontwikkelingen op het gebied van sociale, pedagogische/didactische en organisatorische inclusie realiseren. De ladder van Sardes vormt hierbij een denkrichting;

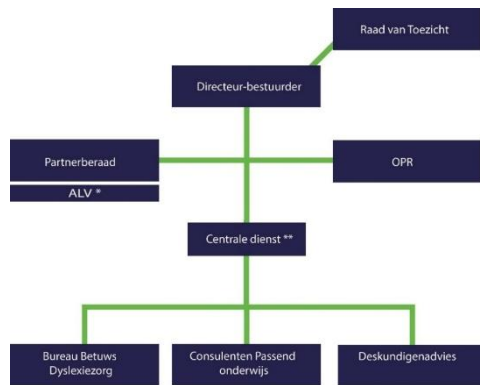
4. Directeuren van de clusters stellen gezamenlijk een plan op, inclusief begroting. Hierin staat wat het cluster gaat oppakken, welke ontwikkelingen op het gebied van sociale, pedagogisch/didactische en organisatorische inclusie het cluster wil realiseren en wat de voortgang is. Het plan is bedoeld om bestuurders te informeren en betrekken. Met het oog op uniformiteit ontwikkelt swv BePO het format van het plan.
5. Directeuren mogen de budgetten voor basis- en extra ondersteuning binnen het cluster aanwenden voor de realisatie van het plan genoemd in afspraak 4. Een verdeling van middelen tussen de eigen school en het cluster dan wel een andere school binnen swv BePO, behoort tot de mogelijkheden.
6. Directeuren leggen periodiek rekenschap af aan de verantwoordelijke schoolbesturen.

In hoofdstuk 6 gaan we dieper in op de manier waarop swv BePO de onderwijssteuning voor kinderen in onze regio organiseert, in de beweging naar inclusiever onderwijs. Voor een goed begrip daarvan beschrijven we in het volgende hoofdstuk eerst hoe de organisatie achter swv BePO is ingericht en wie wat doet.

5. Organisatie achter het samenwerkingsverband

Hoe we (samen)werken in onze regio

Swv BePO ondersteunt de schoolbesturen en scholen in onze regio in de beweging naar inclusiever onderwijs. Dat doet zij als werkorganisatie en als netwerkorganisatie.



*Een keer per jaar komt het partnerberaad als ALV bijeen voor de vaststelling van het jaarverslag

** De centrale dienst bestaat uit een controller, een staffunctionaris beleid TLV, een staffunctionaris beleid dyslexie, een staffunctionaris beleid & advies en een secretariële ondersteuner

5.1 Wie doet wat

Het samenwerkingsverband bestaat uit elf schoolbesturen, 73 reguliere basisscholen, twee SBO-scholen en twee SO-scholen (cluster 3 en 4). Drie reguliere basisscholen bieden ook voltijd HB aan. In totaal ontvangen een kleine 12.000 leerlingen onderwijs in onze regio. Een overzicht van de deelnemende schoolbesturen en het werkgebied staat in bijlage 1.

Algemene ledenvergadering

Het samenwerkingsverband is een vereniging, waar 11 schoolbesturen lid van zijn. De algemene ledenvergadering (ALV) komt jaarlijks bijeen voor het vaststellen van de jaarstukken en eens in de vier jaar voor het vaststellen van het nieuwe ondersteuningsplan.

Directeur-bestuurder

Het dagelijks bestuur van swv BePO is in handen van de directeur-bestuurder. Hij is belast met het besturen van het samenwerkingsverband en geeft leiding aan de centrale dienst (ofwel bureauorganisatie) achter swv BePO. De directeur-bestuurder is verantwoordelijk voor de voorbereiding en uitvoering van het beleid, het tijdig opstellen van het jaarverslag, de (meerjaren)begroting en de vertegenwoordiging van swv BePO in het netwerk.

Partnerberaad

De elf schoolbesturen zijn niet alleen lid van de vereniging, maar vormen gezamenlijk ook het partnerberaad. Het partnerberaad komt periodiek samen om de directeur-bestuurder te adviseren. Ook kan het partnerberaad een onderwerp op de agenda zetten, die tot een vraag of verzoek aan de directeur-bestuurder kan leiden. Daarnaast leggen de schoolbesturen in het partnerberaad verantwoording af over de eigen bijdrage en het realiseren van gezamenlijke doelen die zijn bekostigd uit de gezamenlijk middelen.

Raad van Toezicht

Binnen swv BePO zijn bestuur en toezicht gescheiden, in overeenstemming met de wet en de Code Goed Bestuur. De Raad van Toezicht (hierna: RvT), bestaande uit externe leden, houdt toezicht op het beleid van de directeur-bestuurder en de algemene gang van zaken. Bij de vervulling van deze taken richt de RvT zich op het algemeen belang van swv BePO.

Ondersteuningsplanraad

De ondersteuningsplanraad (hierna: OPR) is het medezeggenschapsorgaan van swv BePO. Hierin zijn ouders en personeel van scholen vertegenwoordigd. De OPR heeft medezeggenschap over het beleid en de verdeling van middelen van swv BePO. Op grond van de wet moet de OPR instemmen met een nieuw vast te stellen of te wijzigen ondersteuningsplan, om te borgen dat het plan wordt herkend en gedragen in de praktijk. De OPR volgt de voortgang van het ondersteuningsplan. Hiervoor ontvangt zij periodiek rapportages, waarin zowel inhoudelijke als financiële ontwikkelingen en resultaten zijn opgenomen. De leden van de OPR overleggen regelmatig samen en met de directeur-bestuurder van swv BePO. Daarnaast overlegt de OPR twee keer per jaar met de RvT over de algemene ontwikkelingen binnen het samenwerkingsverband.

5.2 Werkorganisatie

De werkorganisatie van het samenwerkingsverband bestaat uit de centrale dienst, de consultants passend onderwijs, twee onafhankelijke deskundigen en het Bureau Betuwse Dyslexiezorg. Het laatstgenoemde bureau is op verzoek van de vijf gemeenten ingericht.

Centrale dienst

De centrale dienst bestaat uit een controller, staffunctionaris beleid TLV, staffunctionaris beleid dyslexie, staffunctionaris beleid & advies en secretariële ondersteuner. De centrale dienst heeft twee taken. Ze zorgt allereerst voor de wettelijke verplichtingen, waaronder het afgeven van TLV's en het verdelen van de ondersteuningsmiddelen. Daarnaast is de centrale dienst ondersteunend aan de schoolbesturen en hun scholen bij het realiseren van de ambities in het ondersteuningsplan.

Consulenten passend onderwijs

In de beweging naar inclusiever onderwijs vormt de samenwerking binnen de driehoek leerkracht, leerling en ouder het vertrekpunt. Vanzelfsprekend is deze samenwerking niet en daarin spelen de vier consulenten passend onderwijs een belangrijke rol. Ze helpen scholen bij het overzien van een complex vraagstuk rond extra ondersteuning, het helder krijgen van de ondersteuningsvraag en het inzichtelijk maken van de vervolgstap. Daarnaast is de consulent getraind in het voeren van lastige gesprekken en hoe hier oplossingsgericht mee om te gaan. Dit zorgt voor verbinding en meer begrip richting elkaar.

Deskundigenadvies

Op basis van de wet is het samenwerkingsverband verantwoordelijk voor het toekennen of afwijzen van aanvragen van TLV's door de schoolbesturen. Het besluit tot toekennen of afwijzen vindt plaats op basis van het advies van twee onafhankelijke deskundigen. Zij geven

onafhankelijk van elkaar advies op de toelaatbaarheid van een leerling in een gespecialiseerde vorm van onderwijs.

Bureau Betuwse Dyslexiezorg

Scholen kunnen op grond van richtlijnen en criteria de behandeling van enkelvoudige dyslexie door de gemeente vergoed krijgen. Op verzoek van de vijf gemeenten binnen swv BePO voert Bureau Betuwse Dyslexiezorg de regie over de aanvragen van deze vergoede dyslexiezorg. Het bureau vervult daarmee een poortwachtersfunctie: een centrale check op noodzaak voordat een leerling toegang krijgt tot de vergoede dyslexiezorg. Zodat niet elke aanvraag automatisch leidt tot een diagnose en specialistische behandeling. De uitvoering van deze poortwachtersfunctie valt onder de verantwoordelijkheid van swv BePO.

5.3 Netwerkorganisatie

Als netwerkorganisatie wil swv BePO samen met de verschillende onderwijspartners in onze regio op een goede manier inhoud geven aan de beweging richting inclusiever onderwijs. Denk aan de schoolbesturen en scholen, onderwijsprofessionals, gemeenten, jeugdhulp en de samenwerkingsverbanden po/vo in onze regio. Maar ook de ouders, leerlingen en andere externe (onderwijs)professionals. Dit vraagt om afstemming en samenwerking.

Samenwerking met gemeenten en jeugdhulppartners

Het samenwerkingsverband omvat vijf gemeenten: Buren, Tiel, Culemborg, Neder-Betuwe en West Betuwe. Samenwerking is er op het gebied van (passend) onderwijs, leerplicht, jeugdhulp en jeugdzorg. Met deze gemeenten voeren we op overeenstemming gericht overleg (OOGO) over onderwerpen uit het ondersteuningsplan, die afstemming tussen gemeenten en swv BePO behoeven. Daarnaast voeren we met deze partijen ambtelijk overleg ter voorbereiding op de bestuurlijke overleggen.

De gezamenlijke ambitie is om het aantal thuiszitters zo klein mogelijk te maken en de duur van thuiszitten zo kort mogelijk. Samen bouwen we aan een keten van verantwoordelijkheid, om de onderwijscontext waarin leerlingen opgroeien te optimaliseren. In lijn met de ambities in dit ondersteuningsplan.

Ook krijgt de samenwerking positie binnen de verschillende Lokaal Educatieve Agenda's (LEA's).

Samenwerking met swv Rivierenland (VO)

Om de overgang van leerlingen van het primair onderwijs (PO) naar het voortgezet onderwijs (VO) zo goed en soepel mogelijk te laten verlopen, werkt swv BePO nauw samen met swv Rivierenland: de netwerkorganisatie voor V(S)O-scholen in onze regio. Gezamenlijke ambities leggen we jaarlijks vast in de POVO afspraken en POVO kalender.

Ouder & Jeugdsteunpunt

Het is belangrijk dat ouders en scholen beschikken over dezelfde informatie als het gaat om inclusiever onderwijs en over de onderwijsmogelijkheden in de regio. Hiervoor kunnen zij terecht bij het onafhankelijke Ouder- en Jeugdsteunpunt (hierna: OJS). Sinds januari 2025 is het samenwerkingsverband op grond van de wet verplicht het OJS te onderhouden. Het OJS is daarom opgenomen op onze website. Daar staat naast algemene informatie over passend onderwijs, aanmelden en verwijzen ook specifieke informatie over de ondersteuning in onze

regio. Door het versterken van de positie van ouders in hun informatiepositie, werken we aan het verbeteren we de communicatie met ouders en het versterken van de driehoek leerkracht, ouder, leerling.

5.4 Communicatie

Voor een goede samenwerking en afstemming is heldere en toegankelijke communicatie belangrijk. Swv BePO houdt onderwijsprofessionals, ouders en leerlingen op de hoogte via haar website, het OJS en de nieuwsbrief die vier keer per jaar uitkomt. Hierin staat informatie over inclusiever onderwijs binnen swv BePO, de actualiteiten en wat we organiseren. Om te informeren, inspireren en om te verbinden.

5.5 Privacy

Om haar taken goed te kunnen uitvoeren, heeft het samenwerkingsverband gegevens nodig over de ondersteuningsbehoefte van een leerling. Denk aan persoonsgegevens zoals naam en adres, maar ook bijzondere gegevens over problemen in de ontwikkeling van de leerling en diens gezondheid. Alle werkzaamheden binnen swv BePO vinden plaats binnen de kaders van de privacywetgeving, waaronder de Algemene verordening gegevensbescherming (AVG). Binnen het Normenkader IBP is het samenwerkingsverband bezig met een doorontwikkeling op processen en procedures rond de verwerking van persoonsgegevens.

5.6 Geschillen en bezwaren

Het kan natuurlijk voorkomen dat ouders of een leerling het niet eens zijn met keuzes die gemaakt worden rond de onderwijsondersteuning van de leerling. Het eerste aanspreekpunt is dan altijd de school of het schoolbestuur. Hier kunnen ouders een gesprek aanvragen of een klacht of bezwaar indienen. Gaat het om het uiteenlopen van de zienswijze rond het al dan niet afgeven van een TLV door het samenwerkingsverband, dan streeft swv BePO er eerst naar om met behulp van bemiddeling te komen tot een nieuw perspectief in de ontstane situaties en herstel van vertrouwen. Mochten partijen ondanks alle inspanningen er dan niet samen uitkomen, dan kan het bezwaar of de klacht rond het al dan niet afgeven van een TLV worden voorgelegd aan de Landelijke Geschillen Commissie Passend onderwijs.

6. Hoe we de ondersteuning organiseren

Onderweg naar inclusiever onderwijs

Kwalitatief goed onderwijs vormt het fundament voor inclusie. De basiskwaliteit van het onderwijs dat scholen bieden, valt onder de verantwoordelijkheid van de schoolbesturen. Het bepaalt de ondergrens van wat we onder goed onderwijs verstaan. De Inspectie van Onderwijs ziet hierop toe. Omdat de ontwikkeling van kinderen en hun omgeving voor steeds wisselende ondersteuningsvraagstukken zorgt, ontwikkelt elke school ook een specifiek aanbod dat aansluit bij haar onderwijscontext. Deze staat in hun schoolgids.

Daarnaast zijn er vanuit swv BePO drie vormen van ondersteuning ingesteld, welke op de scholen kunnen worden ingezet: de basisondersteuning, extra ondersteuning en intensieve ondersteuning. Deze niveaus verschillen in zwaarte. Hoe complexer de ondersteuningsvraag is, hoe meer inzet van mensen en middelen nodig is, hoe intensiever de zorg is. Bij het bepalen van het passende niveau staat de ondersteuningsbehoefte van de leerling, in relatie tot de context waarin het vraagstuk zich voordoet, centraal. De school en ouders maken hierover samen een zorgvuldige afweging.

De basisondersteuning is voor elke school beschikbaar. Gaat de ondersteuningsbehoefte van een leerling verder dan wat de school binnen deze basisondersteuning kan bieden, dan schakelt de school (al dan niet samen met het cluster) over naar extra ondersteuning. Deze organiseert de school zoveel mogelijk binnen of dichtbij de eigen school. Als ook de extra ondersteuning niet toereikend is en het cluster geen kennis of expertise kan bieden, kan intensieve ondersteuning in de vorm van gespecialiseerd onderwijs worden ingezet.

6.1 Basisondersteuning

De basisondersteuning is voor alle scholen in onze regio beschikbaar voor preventieve en licht curatieve ondersteuning. Het bevat alle vormen van ondersteuning die een school aan leerlingen kan bieden zonder dat een ontwikkelingsperspectiefplan (hierna: OPP) nodig is. De basisondersteuning wordt gefinancierd uit de collectieve middelen van BePO.

Uit de gesprekken die bij de totstandkoming van dit ondersteuningsplan zijn gevoerd, kwam naar voren dat de scholen tevreden zijn over de inhoud van de basisondersteuning. We continueren daarom het aanbod, dat bestaat uit een combinatie van ondersteuning van de consultants passend onderwijs, inhoudelijke expertise, scholing en het beschikbaar stellen van financiële middelen. We zetten het hieronder uiteen:

- *Ondersteuning consultant passend onderwijs*
Heeft een leerling extra onderwijsondersteuning nodig, dan vormt binnen school de samenwerking tussen de driehoek ouders, leerling en leerkracht het vertrekpunt. School kan de consultant passend onderwijs inschakelen voor het versterken van deze samenwerking en de onderwijscontext. De school, consultant (en ouders) onderzoeken samen wat de onderwijscontext (aan aanpassingen) nodig heeft, om aan de ondersteuningsbehoefte van de leerling te voldoen.
Zodoende werken we aan het versterken van de keten van verantwoordelijkheid. Deze symbolische keten wordt gevormd door alle interne en/of externe partijen die samen verantwoordelijk zijn voor het versterken van de onderwijscontext en daarmee het ondersteunen van de leerling.

- Expertisecentrum 't PAST*

't PAST is deskundig op het gebied van gedrag- en leerproblemen. Scholen kunnen het expertisecentrum inschakelen ten behoeve van observatie, consultatie en advies. De inzet binnen de basisondersteuning gaat altijd over preventieve of licht curatieve ondersteuning. In het geval na kortdurende ondersteuning door 't PAST specifieke aanvullende ondersteuning van 't PAST nodig is, neemt de school dit op in het OPP. De betreffende school bekostigt deze specifieke aanvullende ondersteuning.

De expertise van 't PAST is het meest effectief als de samenwerking tussen de driehoek leerkracht, ouder en leerling en/of de keten van verantwoordelijkheid zo optimaal mogelijk is. Daar waar de medewerkers van 't PAST zich richten op een specifiek inhoudelijk onderwerp, richten de consultants passend onderwijs zich op het versterken van de context waarin deze expertise optimaal benut kan worden.
- Training 'Samenwerken onder spanning'*

Ouders en leerkrachten hebben vaak een andere kijk op de ondersteuningsvraag van de leerling. De samenwerking kan hierdoor onder spanning komen te staan, waardoor het lastig is om tot een oplossing te komen. Om deze samenwerking te versterken biedt swv BePO al sinds 2022 de training 'Samenwerken onder spanning' aan. Deelnemers zijn directeuren, IB-ers, leraren en professionals van buiten school betrokken bij inclusiever onderwijs. De andere manier van kijken naar ondersteuningsvraagstukken, rekening houdend met de perspectieven van diegene die rond het kind staan, wordt als waardevol ervaren. Ook het helder aangeven van grenzen ten aanzien van de uitvoerbaarheid van ondersteuning is onderdeel van de scholing.
- Juridische scholing*

Het volgen van onderwijs is essentieel voor de latere deelname van leerlingen aan de samenleving. Om deze deelname te waarborgen geldt de zorgplicht: scholen moeten leerlingen de ondersteuning bieden die zij nodig hebben. Kan een school die niet bieden, dan moet zij richting ouders onderbouwen welke school dat wel kan. Deze wettelijke kaders, inclusief de regels rond aanmelden, toelaten en toelaatbaarheid, zijn complex en kennen veel uitzonderingen. Basiskennis over rechten, plichten, rollen en verantwoordelijkheden is daarom essentieel voor scholen. Het helpt bij de samenwerking met ouders en andere partijen rond het kind, en bij het realiseren van inclusief onderwijs. Swv BePO biedt scholen hiervoor 'juridische scholing' aan, die als zeer nuttig wordt beschouwd.
- Bureau Betuwse Dyslexiezorg*

Scholen kunnen de behandeling van enkelvoudige dyslexie door de gemeente vergoed krijgen. Dit geldt voor alle scholen binnen de vijf gemeenten van het samenwerkingsverband, inclusief de scholen in deze gemeenten die vallen onder de samenwerkingsverbanden Berséba en Driegang.
- Budget voor maatwerk*

Eerder schreven we al dat de basisondersteuning wordt gefinancierd uit de collectieve middelen van Swv BePO. Om scholen in staat te stellen om maatwerk in de ondersteuning te kunnen bieden, krijgen zij een budget (extra bedrag per leerling) van swv BePO. Dit budget zet de school in voor basis- en/of extra ondersteuning. Om zo de onderwijscontext te kunnen optimaliseren en zoveel mogelijk aan te sluiten bij de ondersteuningsbehoefte van de leerling.

6.2 Extra ondersteuning

Heeft een leerling meer ondersteuning nodig dan de school vanuit de basisondersteuning kan bieden, dan kan de leerling in aanmerking komen voor extra ondersteuning. De extra ondersteuning komt tegemoet aan de specifieke pedagogische en didactische behoeftes van de leerling. Hierover gaan de leerkracht, ouders en leerling tijdig in overleg. De inzet van de extra ondersteuning is altijd op basis van een OPP. Hierin legt de school de inhoud van de ondersteuning vast en de te behalen doelen.

Zoals hierboven geschreven bij de basisondersteuning, krijgen scholen van swv BePO een budget (extra bedrag per leerling) voor maatwerk, dat de school kan inzetten voor basis- en/of extra ondersteuning.

6.3 Intensieve ondersteuning in de vorm van gespecialiseerd onderwijs

Ons samenwerkingsverband zet zich in voor inclusiever onderwijs, zodat zoveel mogelijk leerlingen hun schoolloopbaan binnen het regulier onderwijs kunnen afronden. Scholen zetten eerst de basisondersteuning en (indien nodig) extra ondersteuning in. Wanneer een leerling desondanks dreigt vast te lopen, bespreekt de school dit binnen het cluster. Wellicht dat aanvullende kennis of ondersteuning van collega-scholen helpt de interne ondersteuning te continueren of de stap naar een andere regulier school te realiseren. Wanneer ook dat geen oplossing biedt, komt de leerling in aanmerking voor gespecialiseerd onderwijs.

Voltijd HB

Binnen ons samenwerkingsverband zien wij voltijd HB als een vorm van gespecialiseerd onderwijs. Binnen ons samenwerkingsverband bieden drie reguliere scholen voltijd HB aan. Hiervoor is geen TLV nodig. De extra kosten voor deze vorm van onderwijs wordt gedragen door het verwijzende bestuur.

Budget voor maatwerk

Naast de bekostiging vanuit de TLV ontvangen scholen de scholen van het SBO en SO van swv BePO een budget (vast bedrag per school) voor maatwerk. Hiermee bieden we het gespecialiseerd onderwijs de mogelijkheid om, net als de reguliere onderwijs, aanvullende ondersteuning te bieden. Om zo de onderwijscontext te kunnen optimaliseren en zoveel mogelijk aan te sluiten bij de ondersteuningsbehoefte van de leerling.

6.4 Doorstroom van leerlingen

Voor plaatsing op het S(B)O moeten reguliere scholen via swv BePO een TLV aanvragen. Het beleid hieromtrent, de gehanteerde criteria en de te volgen procedure staat in bijlage 2. De schoolbesturen en scholen zijn hiermee bekend. Dat geldt ook voor ketenpartners die een kind aanmelden, bijvoorbeeld vanuit een instelling, dagbehandeling of dagactiviteitencentrum.

Bepaling duur TLV

Als een TLV wordt aangevraagd voor jonge kinderen, geldt dat deze maximaal loopt tot het einde van groep 4. Voor leerlingen van groep 5 en hoger wordt meestal een TLV afgegeven tot het einde van de basisschool. Er kan altijd een TLV van tijdelijke duur worden afgegeven. De duur van de TLV hangt dan af van de ondersteuningsbehoefte van de leerling.

Verlenging duur TLV

Voor leerlingen in het S(B)O met een tijdelijke TLV kan een verlenging worden aangevraagd. Bij het verlengingsverzoek staat de ontwikkeling van het onderwijsvraagstuk in relatie tot de geboden ondersteuning centraal.

Doorstroom

Met het oog op de beweging naar inclusiever onderwijs is het uitgangspunt dat plaatsing in het gespecialiseerd onderwijs tijdelijk is. Een TLV vormt dan ook een impuls om, aan de hand van overleg tussen het regulier en gespecialiseerd, het regulier onderwijs te ontwikkelen. Dit vraagt een goede samenwerking tussen ouders en school, en een gedeeld perspectief op doorstroom naar een reguliere school. De consultants passend onderwijs kunnen deze samenwerking versterken.

Eventuele ondersteuning vanuit het gespecialiseerd onderwijs op de (nieuwe) reguliere school kan onderdeel zijn van de afspraken bij doorstroom naar een reguliere school.

Aansluiting voorschool en gespecialiseerd onderwijs

Vergeleken met vijf jaar geleden is de complexiteit van leerlingen bij de aanmelding geïntensiveerd. Ook zien we dat, met name in cluster 3, de zorgzwaarte toeneemt. Daarnaast neemt het aantal aanmeldingen van leerlingen die voorheen ook na hun vijfde jaar in de gespecialiseerde opvang verbleven toe. Het lijkt erop dat de leeftijd van een leerling prevaleert boven de vraag of onderwijs op het moment van aanmelden het beste aansluit bij de ondersteuningsbehoefte van het kind. Deze ontwikkeling heeft effect op de beschikbare financiële middelen. In veel gevallen is een hogere categorie van bekostiging nodig. Dit vraagt om het onderzoeken van andere vormen van ondersteuning van kinderen in gespecialiseerde kinderopvang.

6.5 Thuiszitters

Het samenwerkingsverband, de scholen en gemeenten in onze regio hebben de ambitie om het aantal thuiszitters zo klein mogelijk te maken en de duur van thuiszitten zo kort mogelijk. Samen bouwen we aan een keten van verantwoordelijkheid, om de onderwijscontext waarin leerlingen opgroeien te optimaliseren.

Als een leerling toch dreigt uit te vallen uit het onderwijsproces, neemt het bevoegd gezag van de school contact op met swv BePO. De ondersteuning die de leerling dan nodig heeft, omvat vaak verschillende vormen en betrokkenen. Denk aan hulp van gespecialiseerde deskundigen, begeleiding op school en ondersteuning thuis. Vanuit swv BePO kan de consultant passend onderwijs ondersteunen in de samenwerking tussen ouders, school en gemeente. Het doel hiervan is de leerling zo snel mogelijk passende ondersteuning te bieden, zodat deelname aan het onderwijs weer mogelijk wordt.

7. Kwaliteitsbeleid en kwaliteitszorg

Hoe we onze keuzes verantwoorden, volgen en bijsturen

Goed onderwijs begint ermee dat de basiskwaliteit van het onderwijs op alle scholen in orde is. Dit is de taak van de scholen, waar de schoolbesturen verantwoordelijk voor zijn. De Inspectie van het Onderwijs ziet toe op de naleving. Is de basiskwaliteit op een school onvoldoende, dan informeert het schoolbestuur swv BePO hierover en houdt haar op de hoogte van de ontwikkelingen hieromtrent.

Gegevens en kwalitatieve ontwikkelingen verzamelen

De basiskwaliteit vormt de ondergrens van wat we onder goed onderwijs verstaan. Het is daarmee het vertrekpunt voor de beweging naar inclusiever onderwijs en het realiseren van onze ambities, die hoge eisen stellen aan het onderwijs. Om de onderwijskwaliteit te borgen en te versterken, is het belangrijk onze keuzes (in de beweging naar inclusiever onderwijs) zorgvuldig te monitoren. Hiervoor is het nodig om kwalitatieve en kwantitatieve gegevens te verzamelen, op alle niveaus binnen swv BePO en in de keten van verantwoordelijkheid rondom het kind. Denk aan gegevens over thuiszitters, aanvragen voor TLV's of dyslexiebehandelingen en leerlingstromen.

7.1 Kwaliteitscyclus

Het verzamelen en duiden van gegevens is de afgelopen planperiode in gang gezet. Het vormt de basis voor het afleggen van rekenschap over zienswijzen, keuzes en beoogde resultaten. Aan elkaar en met elkaar. Sinds 2024 geven we hieraan invulling middels een kwaliteitscyclus, die is verdeeld over drie perioden.

- **Periode 1: waarden (januari – april)**
Het bespreken en waarden van gegevens (gepresenteerd in feitenkaarten) over resultaten en ontwikkelingen in het voorgaande kalenderjaar, waarbij schoolbesturen rekenschap geven over hun keuzes en resultaten.
- **Periode 2: perspectief (mei – augustus)**
Bekijken wat op basis van de waardering en de rekenschap in de eerste periode de belangrijkste conclusies zijn. We zetten deze conclusies om in een duidelijke perspectief voor het komende kalenderjaar, met voortzetting van activiteiten dan wel nieuwe plannen en doelen.
- **Periode 3: faciliteren (september – december)**
Het zodanig inzetten van de collectieve middelen voor komend kalenderjaar, dat de uitvoering van de in periode twee vastgestelde (nieuwe) plannen, activiteiten en doelen optimaal gefaciliteerd kunnen worden.

De kwaliteitscyclus - waarin we gegevens, resultaten en doelen met elkaar verbinden - sluit aan bij de bijgestelde onderzoekskaders 2025 van de Inspectie van het Onderwijs en de daarin beschreven resultaatgebieden Realisatie Passend Onderwijs (RPO) en Besturing, Kwaliteitszorg en Ambitie (BKA), die gelden voor samenwerkingsverbanden.

7.2 Professionalisering

In de komende planperiode zetten we in op verdere versterking en professionalisering van onze kwaliteitscyclus. Dit vraagt dat betrokkenen actief de verantwoordelijkheid nemen voor de manier waarop we de cyclus doorlopen. Zo werken we stapsgewijs toe naar een situatie waarin ondersteuning in middelen en menskracht wordt ingezet waar deze het meest nodig is. Met maatwerk op alle denkbare niveaus binnen swv BePO, wat 'ongelijk behandelen in ongelijke gevallen' met zich mee kan brengen.

8. Meerjarenbegroting

Doelmatige inzet van middelen

Het financiële beleid van het samenwerkingsverband sluit aan op de ambities uit het ondersteuningsplan en de bijbehorende beleidskaders. De beschikbare middelen worden logisch, transparant en navolgbaar ingezet, met voortdurende aandacht voor doelmatige besteding en maximale impact op passend onderwijs.

Vangnetbepaling

Scholen voor gespecialiseerd onderwijs die te maken krijgen met een meer dan gemiddelde toename in het aantal leerlingen na 1 februari kunnen bij het samenwerkingsverband aanvullende bekostiging aanvragen. Ons samenwerkingsverband kent hiervoor een vangnetbepaling, welke aansluit bij de landelijke handreiking voor de vangnetbepaling. De vangnetbepaling vind je in bijlage 3.

Budget basis- en/of extra ondersteuning

Om scholen in staat te stellen om maatwerk in de ondersteuning te kunnen bieden, krijgen zij een budget (extra bedrag per leerling) van swv BePO. Dit budget zet de school in voor basis- en/of extra ondersteuning. Om zo de onderwijscontext te kunnen optimaliseren en zoveel mogelijk aan te sluiten bij de ondersteuningsbehoefte van de leerling

De budgetten worden vastgesteld op basis van een bedrag per leerling. Dit bedrag wordt aan het einde van ieder kalenderjaar bekendgemaakt voor het daaropvolgende jaar. De hoogte van het bedrag wordt indicatief bepaald op basis van de rollende prognose die in het najaar wordt gepresenteerd. De uitbetaling aan de schoolbesturen vindt in twee delen plaats.

- Het eerste deel (7/12 van het jaarbudget) wordt in juli uitgekeerd.
- Het tweede deel (5/12 van het jaarbudget) wordt in december vastgesteld en uitbetaald.

Door deze gespreide betaling, met ruimte om prognoses bij te stellen, kan het samenwerkingsverband eventuele fluctuaties in de exploitatie goed opvangen. Hiermee wordt een verantwoorde en stabiele bedrijfsvoering geborgd.

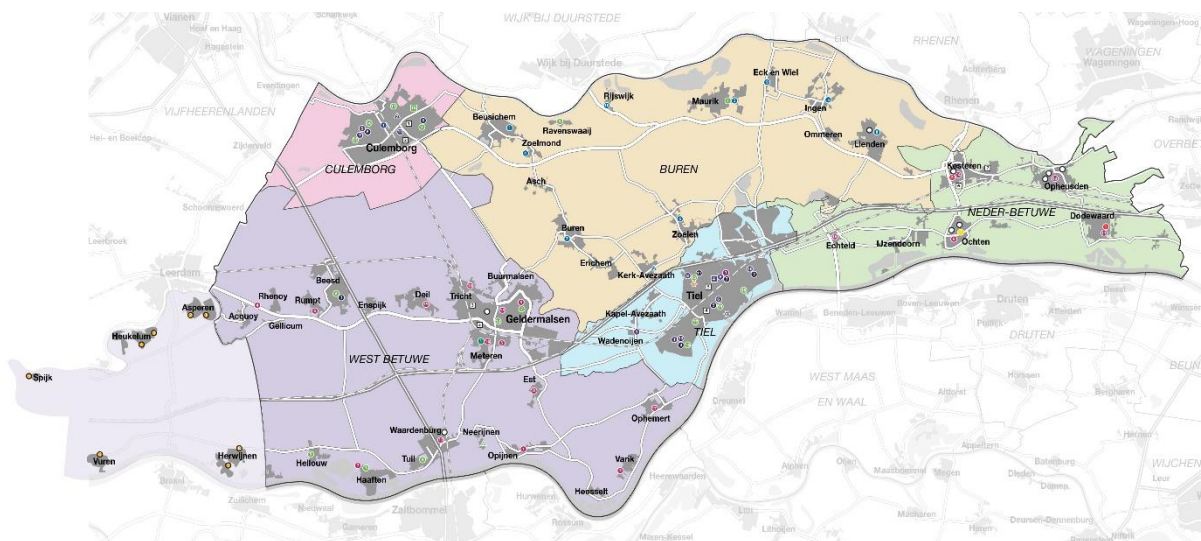
	Begroting 2027	Begroting 2028	Begroting 2029	Begroting 2030
BATEN				
Rijksbijdragen				
OCW lichte ondersteuning (vereenvoudigde bekostiging)	€ 4.456.898	€ 4.452.441	€ 4.447.988	€ 4.443.540
OCW zware ondersteuning (vereenvoudigde bekostiging)	€ 6.403.076	€ 6.396.673	€ 6.390.276	€ 6.383.886
OCW bijzondere bekostiging SMW	€ 61.836	€ 61.217	€ 60.605	€ 59.999
	€ 10.921.810	€ 10.910.331	€ 10.898.870	€ 10.887.426
Overige baten				
Overige baten - gemeentelijke subsidies dyslexie	€ 48.000	€ 48.000	€ 48.000	€ 48.000
	€ 48.000	€ 48.000	€ 48.000	€ 48.000
Totale baten	€ 10.969.810	€ 10.958.331	€ 10.946.870	€ 10.935.426
LASTEN				
Verplichte afdrachten				
- afdracht SO	€ 5.414.363	€ 5.408.948	€ 5.403.539	€ 5.398.136
- afdracht SBO	€ 2.301.040	€ 2.298.739	€ 2.296.440	€ 2.294.144
Totaal verplichte afdrachten	€ 7.715.402	€ 7.707.687	€ 7.699.979	€ 7.692.279
uitgedrukt in % van de totale lasten	70,3%	70,5%	70,3%	70,4%
Programma's				
- Ondersteuningsmiddelen naar de scholen (basis)	€ 1.123.765	€ 1.123.765	€ 1.123.765	€ 1.123.765
- Vangnetbepaling	€ 72.786	€ 72.786	€ 72.786	€ 72.786
- Interventies directeur-bestuurder	€ 50.000	€ 50.000	€ 50.000	€ 50.000
- SO vaste voet (€ 10.000)	€ 20.000	€ 20.000	€ 20.000	€ 20.000
- SBO vaste voet (€ 15.000)	€ 30.000	€ 30.000	€ 30.000	€ 30.000
- SBO plus groep / of soortgelijk te verdelen middelen	€ 200.000	€ 200.000	€ 200.000	€ 200.000
- 't PAST	€ 230.000	€ 230.000	€ 230.000	€ 230.000
- Programma scholing en professionalisering	€ 55.000	€ 55.000	€ 55.000	€ 55.000
- Juridische scholing	€ 10.000	€ 10.000	€ 10.000	€ 10.000
- Bureau Betuwse Dyslexiezorg	€ 52.000	€ 52.000	€ 52.000	€ 52.000
Totale kosten ondersteuningsprogramma's	€ 1.843.551	€ 1.843.551	€ 1.843.551	€ 1.843.551
uitgedrukt in % van de totale lasten	16,8%	16,9%	16,8%	16,9%
Personele lasten				
Eigen personeel				
Totaal loonkosten personeel niet verdeeld	€ 1.055.000	€ 1.055.000	€ 1.055.000	€ 1.055.000
Uitkering vervangingsfonds				
Totaal eigen personeel	€ 1.055.000	€ 1.055.000	€ 1.055.000	€ 1.055.000
Externe inhuur, detachering				
Voorzitter ALV / partnerberaad	€ 15.000	€ 15.000	€ 15.000	€ 15.000
Inhuur vervanging ziekte	€ 10.000	€ 10.000	€ 10.000	€ 10.000
Totaal externe inhuur, detachering	€ 25.000	€ 25.000	€ 25.000	€ 25.000
Overige personele lasten				
Kosten arbodienst	€ 8.000	€ 8.000	€ 8.000	€ 8.000
Professionalisering (kennisontwikkeling en scholing)	€ 20.000	€ 10.000	€ 20.000	€ 10.000
Overige personele lasten	€ 10.000	€ 10.000	€ 10.000	€ 10.000
Totaal overige personele lasten	€ 38.000	€ 28.000	€ 38.000	€ 28.000
Totale personele lasten	€ 1.118.000	€ 1.108.000	€ 1.118.000	€ 1.108.000
uitgedrukt in % van de totale lasten	10,2%	10,1%	10,2%	10,1%

Afschrijvingen								
Afschrijvingen inventaris	€	8.000	€	8.000	€	8.000	€	8.000
Totaal afschrijvingen	€	8.000	€	8.000	€	8.000	€	8.000
uitgedrukt in % van de totale lasten		0,1%		0,1%		0,1%		0,1%
Huisvestingskosten								
Huisvestingskosten	€	2.700	€	2.700	€	2.700	€	2.700
Huur	€	10.300	€	10.300	€	10.300	€	10.300
GWE	€	1.620	€	1.620	€	1.620	€	1.620
Totaal huisvestingskosten	€	14.620	€	14.620	€	14.620	€	14.620
uitgedrukt in % van de totale lasten		0,1%		0,1%		0,1%		0,1%
Instellingslasten								
Juridische kosten	€	10.000	€	10.000	€	10.000	€	10.000
Kosten geschillencommissie	€	5.000	€	5.000	€	5.000	€	5.000
Inhuur externe deskundigheid	€	10.000	€	10.000	€	10.000	€	10.000
Contributies	€	2.000	€	2.000	€	2.000	€	2.000
Vergaderkosten / huur externe locaties	€	20.000	€	20.000	€	20.000	€	20.000
Representatie	€	1.000	€	1.000	€	1.000	€	1.000
Ontwikkeling website	€	5.000	€	5.000	€	5.000	€	5.000
Doorontwikkeling dashboard kwaliteitszorg	€	11.000	€	11.000	€	11.000	€	11.000
Kantoorbenodigdheden	€	2.000	€	2.000	€	2.000	€	2.000
Verzekeringen	€	1.000	€	1.000	€	1.000	€	1.000
Telefoonkosten	€	6.000	€	6.000	€	6.000	€	6.000
Administratiekantoor	€	35.000	€	35.000	€	35.000	€	35.000
Accountant	€	10.000	€	10.000	€	10.000	€	10.000
Controller	€	50.000	€	50.000	€	50.000	€	50.000
OPR (inspraak en medezeggenschap)	€	20.000	€	20.000	€	20.000	€	20.000
OPR (secr ondersteuning)	€	5.000	€	2.500	€	2.500	€	2.500
Vacatie externe Raad van Toezicht	€	15.000	€	15.000	€	15.000	€	15.000
Kwaliteitsbeleid	€	5.000	€	5.000	€	5.000	€	5.000
IBP Normenkader	€	35.000	€	20.000	€	20.000	€	20.000
Inrichting implementatie Kindkans en overige ICT	€	27.500	€	27.500	€	20.000	€	20.000
Advisering en ontwikkeling ondersteuningsplan	€	-	€	-	€	25.000	€	10.000
totaal instellingslasten	€	275.500	€	258.000	€	275.500	€	260.500
uitgedrukt in % van de totale lasten		2,5%		2,4%		2,5%		2,4%
Totale lasten								
	€	10.975.073	€	10.939.858	€	10.959.650	€	10.926.950
Resultaat								
	€	-5.764	€	17.974	€	-13.280	€	7.976

Bijlage 1 – Context swv BePO

Samenwerkingsverband BePO bestaat uit ruim 11.500 leerlingen, 73 reguliere basisscholen, 2 scholen voor speciaal basisonderwijs (SBO), 2 scholen voor speciaal onderwijs (SO), 3 reguliere scholen waar ook voltijd HB onderwijs wordt aangeboden, 11 schoolbesturen en 5 gemeenten. Het samenwerkingsverband is gesitueerd in de Betuwe en omvat de gemeenten Buren, Culemborg, Neder-Betuwe, Tiel en West Betuwe. Deze regio kent naast de grote plaatsen Culemborg, Tiel en Geldermalsen veel kleine dorpen en dorpskernen met scholen die sterk variëren in omvang als het gaat om het aantal leerlingen. Daarnaast kent de regio overlap met het landelijk reformatorisch samenwerkingsverband Berséba. Met deze scholen wordt, indien passend, samengewerkt binnen clusters. Tevens maken deze scholen gebruik van het Bureau Betuwse Dyslexiezorg voor het aanvragen van vergoede dyslexiezorg. Dit laatste geldt ook voor de scholen in West Betuwe die vallen onder swv Driegang. Na de gemeentelijke herindeling in 2019 is West Betuwe ontstaan, hierbij is de verdeling van dit gebied over de twee samenwerkingsverbanden BePO en Driegang behouden.

Overzicht gemeentelijke indeling samenwerkingsverband BePO



Overzicht 11 aangesloten schoolbesturen

Stichting	Aantal scholen per soort onderwijs		
	Regulier basisonderwijs (BaO)	Speciaal basisonderwijs (SBO)	Speciaal onderwijs (SO)
Stichting BasisBuren	10 (waarvan 1 school ook voltijd HB onderwijs aanbied)	-	-
Stichting Christelijk Primair Onderwijs Betuwe en Bommelerwaard (CPOB)	18 (waarvan 1 school ook voltijd HB onderwijs aanbied)	1	-
Stichting Christelijk Primair Onderwijs Veenendaal Zetten Ochten (CPOV)	1	-	-
Stichting Fluvium	19	-	-
Stichting Openbaar Primair Onderwijs Rivierenland (OPO-R)	10	1	-
Stichting Pallas	1	-	-
Punt Speciaal Onderwijsgroep	-	-	1 (SO3)
Stichting Katholieke Onderwijsbelangen Rivierenland (SKOR)	10 (waarvan 1 school ook voltijd HB onderwijs aanbied)	-	1 (SO4)
Stichting Scholen met de Bijbel in de Betuwe (SSBB)	1	-	-
Stichting Trinamiek	1	-	-
Stichting Trivium	2	-	-

Bijlage 2 – TLV beleid en criteria

A - TLV beleid

Wanneer een bestuur van een deelnemende school, op verzoek van een IB-er, besluit om tot een aanvraag van een TLV over te gaan heeft hij zich te conformeren aan het opgestelde beleid binnen het samenwerkingsverband, zoals hieronder beschreven. Met het aanvragen van een TLV meent het schoolbestuur dat de leerling beter passende ondersteuning krijgt in het gespecialiseerde onderwijs. Dit aanvragen gebeurt op basis van een dossier. In dit dossier zitten documenten over de leerling, de ontwikkeling van de leerling, het ondersteuningsvraagstuk en alle relevante informatie waarin de school laat zien welke extra ondersteuning er is geboden en welke effecten dit heeft gesorteerd. Veelal is dit een langdurig proces, waarbij het belangrijk is dat dit proces zo logisch en navolgbaar mogelijk in het dossier zichtbaar wordt. Met deze logische navolgbaarheid ontstaat er samenhang tussen de ontwikkeling van het ondersteuningsvraagstuk van de leerling, de effecten van de geboden extra ondersteuning en de grenzen van de context zoals die op de school is.

Een dergelijk dossier heeft minimaal de volgende informatie nodig:

- Een meest recent en geëvalueerd OPP, ondertekend door school en ouders
- De ondertekende zienswijze van ouders op de TLV aanvraag
- Alle relevante, beschikbare informatie uit voorgaande leerjaren en, indien van toepassing, informatie uit voorschoolse voorzieningen, waaruit het ondersteuningsvraagstuk en het geboden aanbod blijkt
- Een akkoordverklaring door het bestuur op een volledig ingevuld aanvraagformulier TLV in Kindkans, waaruit blijkt dat toestemming voor de start van de procedure wordt gegeven

Daarnaast is het, waar nodig en beschikbaar, gewenst om de volgende zaken aan te leveren:

- Verslag van bijvoorbeeld een observatie of begeleidingstraject
- Psychodiagnostisch onderzoeksverslag
- Uitkomst intelligentieonderzoek
- Overige relevante onderzoeksresultaten en verslagen

Swv BePO vraagt ter bevordering van het onderzoek om stukken voorzien van datum (Amerikaanse schrijfwijze, jaar-maand-dag) en relevante titel aan te leveren zoals bijvoorbeeld: '2024-10-21 Uitkomst intelligentieonderzoek Entrea', dit wordt in het werkproces verder omschreven.

Op bovengenoemde procedure wordt door de staffunctionaris beleid TLV (hierna genoemd 'coördinator TLV') toegezien op aanlevering van de minimale informatie (eerste vier bullets) en daar waar nodig wordt de missende informatie uitgevraagd. Daarnaast houdt de coördinator TLV toezicht op het tijdsplan. Binnen swv BePO wordt de termijn gehanteerd van acht weken, welke start vanaf het moment dat de coördinator TLV de aanvraag compleet (eerste vier bullets) heeft verklaard.

Dossieronderzoek door de deskundigen

Zoals wet- en regelgeving (WPO, Algemene wet bestuursrecht), Algemene maatregelen van bestuur (AMvB) en de Landelijke bezwaaradviescommissie toelaatbaarheidsverklaringen (LBT) voorschrijven dient er een dossieronderzoek plaats te vinden door twee onafhankelijke deskundigen.

Deze onafhankelijkheid betreft ten eerste onafhankelijkheid ten opzichte van het voortraject, de school en/of de leerling. Ten tweede betreft het onafhankelijkheid naar elkaar ten aanzien van het doen van het dossieronderzoek en het komen tot een advies.

Bij swv BePO wordt er niet met een separate commissie voor toelaatbaarheid gewerkt.

Binnen swv BePO wordt gewerkt met twee orthopedagogen en zij voldoet daarmee aan de wettelijke vereisten. Indien voor een juiste behandeling van een casus het nodig is om een kinder- of jeugdpsycholoog, een pedagoog, een kinderpsychiater, een maatschappelijk werker of een arts te consulteren wordt deze extern betrokken.

Op basis van het dossieronderzoek wordt door beide deskundigen onafhankelijk van elkaar een schriftelijk gemotiveerd deskundigenadvies opgesteld. Vervolgens worden deze aangeboden aan de directeur-bestuurder.

De weging van de directeur-bestuurder

De directeur-bestuurder neemt kennis van de inhoud van beide deskundigenadviezen. De volgende uitkomsten zijn theoretisch mogelijk:

- *Unaniem positief*
Door beide deskundigen wordt een positief advies voor toelaatbaarheid tot gespecialiseerd onderwijs gegeven voor hetzelfde type onderwijs, niveau van bekostiging en looptijd van de TLV.
- *Unaniem negatief*
Door beide deskundigen wordt een negatief advies voor toelaatbaarheid tot gespecialiseerd onderwijs gegeven.
- *Niet-unaniem advies*
Door beide deskundigen wordt een positief advies voor toelaatbaarheid tot gespecialiseerd onderwijs afgegeven, echter niet voor hetzelfde niveau (SBO, SO laag, SO midden, SO hoog) of looptijd van de TLV.
Door de ene deskundige wordt een positief en door de andere deskundige wordt een negatief advies voor toelaatbaarheid tot gespecialiseerd onderwijs afgegeven.

Mocht de directeur-bestuurder voorzien dat er mogelijk een negatief advies tot toelaatbaarheid wordt afgegeven wordt dit gecommuniceerd met het aanvragende schoolbestuur. Deze vooraankondiging afwijzing kan door het aanvragende schoolbestuur gebruikt worden om hun zienswijze aan te scherpen of aan te vullen binnen de hiervoor vastgestelde bezwaarperiode van zeven dagen. Dit wordt door de deskundigen meegenomen in een heroverwogen advies.

Na de beoordeling van de deskundigenadviezen neemt de directeur-bestuurder een besluit op de aanvraag tot toelaatbaarheid welke altijd dient te worden voorzien van een motivatie. Mocht de beslissing van de directeur-bestuurder leiden tot afgifte van een TLV, dan wordt deze opgesteld door de coördinator TLV.

De communicatie met school en schoolbestuur inzake de besluitvorming gaat via Kindkans. In het geval ouders of het schoolbestuur bezwaar maken tegen het besluit is hiervoor een bezwaarprocedure ingericht, deze is te vinden op de website.

B - Criteria voor advisering op toekenning of afwijzing aangevraagde TLV

De criteria voor de advisering door de deskundigen op de aangevraagde TLV zijn onlosmakelijk verbonden met de inhoudelijke koers zoals deze in het ondersteuningsplan is vastgesteld.

‘Voor alle leerlingen de best passende ondersteuning’ vormt het fundament waarop deze criteria zijn gebaseerd. Onderdeel van de zienswijze op ondersteuningsvraagstukken van leerlingen is het uitgangspunt dat het een complex vraagstuk is. De complexiteit komt samen in de context waarin het vraagstuk zich voordoet, wordt ervaren, gezien en gewaardeerd door de leerkracht, de ouders en de leerling. Deze triade vormt de kern waarin passend onderwijs gevraagd en gemaakt wordt. De context is de samenhang tussen o.a. deze leerling, in deze klas, met deze leerkrachten, met deze ouders, in deze gezinssituatie, op deze school, in deze wijk of dit dorp, binnen deze gemeente, binnen dit bestuur, binnen dit SWV etc.

Doordat onderwijs passend gemaakt wordt in een complexe context, waarbij de zienswijzen van de ouders, leerkracht(en) en leerling vaak uiteenlopend zijn, is een goede samenwerking tussen alle partijen essentieel.

Om een aangevraagde TLV te kunnen voorzien van het advies ‘toekennen of afwijzen’ zijn de volgende criteria opgesteld als zienswijze voor de onafhankelijk deskundigen:

- Hoe ziet de school de ondersteuningsbehoefte van de leerling?
- Sinds wanneer is er sprake van deze ondersteuningsbehoefte?
- Welke interventies zijn vanuit de basisondersteuning ingezet?
- Welke interventies zijn vanuit extra ondersteuning, gerelateerd aan de ondersteuningsbehoefte, ingezet?
- Hoe is dit beschreven in een OPP?
- Evaluatie: welke resultaten heeft deze extra ondersteuning opgeleverd?
- En wat heeft dat voor vervolg gehad?
- Hoe is de zienswijze van de ouders op dit proces en de aanvraag van een TLV?
- Welke context van invloed op het besluit een TLV aan te vragen?

Wanneer bovenstaande vragen logisch en navolgbaar beschreven zijn ontstaat er een beeld van de ondersteuningsbehoefte van de leerling, de geboden ondersteuning binnen de context van de school en de verdere ontwikkeling van de ondersteuningsbehoefte. De mate waarin de school volledig is in het aangeleverde dossier, maakt de logische navolgbaarheid groter. Dit is van belang bij het adviseren of een gespecialiseerde vorm van onderwijs beter tegemoet zou kunnen komen aan de ondersteuningsbehoefte van de leerling. Dit vraagt daarom om een zo compleet en volledig mogelijk dossier, voorzien van alle relevante informatie. Omdat er sprake dient te zijn van extra ondersteuning van de leerling is het OPP een centraal vereist document. Zonder tenminste een deugdelijk OPP wordt de aanvraag niet in behandeling genomen, tenzij de leerling nog geen onderwijs heeft gevolgd en derhalve geen OPP heeft.

Bijlage 3 – Vangnetbepaling

De vangnetbepaling

Gelet op artikel 18, lid g uit de WPO wordt door ons samenwerkingsverband op onderstaande manier de hoogte van

de vangnetbekostiging vastgesteld. Deze manier sluit aan op de handreiking die is opgesteld door een werkgroep op initiatief van het Steunpunt Passend Onderwijs, bestaande uit de PO-Raad, de VO-raad, de Sectorraad GO, het Netwerk LPO en de Sectorraad SWV-VO.

Deze vangnetbekostiging is er voor de scholen, als er een meer dan gemiddelde toename van het aantal inschreven leerlingen met een TLV en residentiële leerlingen, niet zijnde ingeschreven bij een JJI of GJI, heeft plaatsgevonden in de periode van 2 februari t/m 1 juni. Ons samenwerkingsverband zal de school bekostigen aan de hand van de netto instroom per ondersteuningscategorie van de leerlingen met een nieuwe toelaatbaarheidsverklaring en nieuwe residentiële leerlingen (niet zijnde ingeschreven bij een JJI of GJI) uit ons samenwerkingsverband in de periode van 2 februari t/m 1 juni. Deze bekostiging heeft betrekking op het kalenderjaar dat volgt op de periode waarin de instroom heeft plaatsgevonden.

Uitvoering van de vangnetbepaling

De school voor gespecialiseerd onderwijs stelt zelf vast dat het aantal ingeschreven leerlingen met een TLV op de school in de periode van 2 februari t/m 1 juni meer is toegenomen dan in de hieraan voorafgaande periode van 1 september t/m 1 februari. Als dit het geval is, dan is er sprake van een meer dan gemiddelde toename en worden de volgende stappen gevolgd:

1. De school stuurt een declaratie naar het samenwerkingsverband waarin onderstaande opsomming verwerkt is. De declaratie wordt uiterlijk 31 mei verstuurd.
 - a. Een onderbouwing van de meer dan gemiddelde toename uit stap 1.
 - b. De netto instroom (instroom minus uitstroom) per ondersteuningscategorie uit ons samenwerkingsverband in de periode 2 februari t/m 1 juni zal op samenwerkingsverbandniveau worden gemonitord. Deze instroom betreft alle ingeschreven leerlingen met een nieuwe TLV en de nieuwe residentiële leerlingen niet zijnde ingeschreven bij een JJI of GJI. Voor de uitstroom zijn alle leerlingen relevant, niet zijnde ingeschreven bij een JJI of GJI. De SBO-school maakt geen onderscheid naar een ondersteuningscategorie.
 - c. De SO-school maakt onderscheid per ondersteuningscategorie, dat bestaat uit de netto instroom per ondersteuningscategorie vermenigvuldigt met de bedragen uit de ministeriële regeling (Categorie I, II, III).
 - d. Het totaalbedrag, dat de gespecialiseerde school declareert bij het samenwerkingsverband BePO, bestaat uit een optelsom van de bedragen per ondersteuningscategorie. Indien dit totaalbedrag negatief is stuurt de go-school geen declaratie naar het samenwerkingsverband BePO.
2. Het samenwerkingsverband verifieert de declaratie van de school op basis van de beschikbare informatie vanuit DUO. Bij correcte verificatie maakt het samenwerkingsverband het bedrag naar de go-school over in het nieuwe kalenderjaar.